



**ALLEGRA**  
die trockene Lösung

# Infrarothheizung

## IH 550 / IH 720

### Bedienungsanleitung



# Liebe Kundin, lieber Kunde!

Vielen Dank, dass Sie sich für ein Gerät aus dem Hause ALLEGRA entschieden haben.

Bitte lesen Sie diese Bedienungsanleitung vollständig, bevor Sie das Gerät in Betrieb nehmen. Die Infrartheizungen arbeiten mit Elektrizität. Dieser Begriffsbestimmung nach sind diese Geräte gefährlich. Die enthaltenen Informationen ermöglichen Ihnen einen sicheren und reibungslosen Umgang mit Ihrem neuen Gerät. Bewahren Sie die Bedienungsanleitung sorgfältig auf, damit Sie bei Bedarf nachschlagen können. Bei Fragen stehen wir Ihnen auch gerne zur Verfügung.

IHR ALLEGRA-TEAM

---

## Inhalt

Allgemeine Produktinformationen . . . . .	3	Reinigung und Wartung . . . . .	6
Hinweise zur Handhabung . . . . .	3	Reparatur . . . . .	6
Sicherheitshinweise vor dem ersten Gebrauch . . . . .	3	Technische Details . . . . .	6
Besondere Sicherheitshinweise . . . . .	4	Gewährleistung . . . . .	7
Montage und Benutzung . . . . .	4	Konformitätserklärung . . . . .	7

---



### WARNSYMBOL

Dieses Zeichen leitet einen Gefahrenhinweis ein, der bei Nichtbeachtung zu schweren Verletzungen bzw. Tod und/oder Sachschäden führen kann. Beachten Sie die Sicherheitshinweise in dieser Anleitung! Eine Nichtbeachtung kann schwerwiegende Folgen für die Gesundheit von Personen sowie Sachschäden und Schäden für die Umwelt zur Folge haben. Das vorliegende Handbuch ist Bestandteil

des Gerätes und muss bei jeder Nutzung des Gerätes zugänglich sind.

Lesen Sie die Anleitung vor der Anwendung des Gerätes vollständig durch. Nutzen Sie das Gerät ausschließlich entsprechend den hier enthaltenen Anweisungen!

Nehmen Sie das Gerät nicht in Betrieb, wenn offene Fragen zu Anwendung und Bedienung bestehen. In einem solchen Fall wenden Sie sich bitte an den ALLEGRA-Kundendienst.

---

## Zu dieser Anleitung

Einige Abbildungen können vom tatsächlichen Produkt abweichen, die Gebrauchsanweisung gilt nur für das gelieferte Produkt. Auf Produktweiterentwicklungen und Änderung der Spezifikation wird nicht explizit hingewiesen.

---

## ALLGEMEINE PRODUKTINFORMATIONEN

Infrartheizungen arbeiten nicht nach dem Prinzip der Konvektionswärme, sondern auf dem Prinzip der Strahlungswärme. Bei der ersten Inbetriebnahme kann es passieren, dass sich zuerst die kalten Körper (Möbel, Wände, Decke und Boden) erwärmen müssen. Sollte sich nicht unmittelbar eine angenehme Wärme einstellen, lassen Sie die IH über mehrere Stunden, gegebenenfalls 1 bis 2 Tage in Betrieb. Es stellt sich danach umgehend ein angenehmes Raumklima ein. Danach kann die Betriebszeit der Infrartheizung auf ein Minimum beschränkt werden. Für eine möglichst effiziente und energiesparende Heizleistung empfehlen wir den Einsatz von unseren hochwertigen Funkthermostaten.

### Bestimmungsmäßiger Gebrauch

Infrartheizungen sind zum Gebrauch als Decken- oder Wandheizungen konzipiert und geeignet. Zum bestimmungsgemäßen Gebrauch, insbesondere vor der ersten Inbetriebnahme, gehört auch die Beachtung und Einhaltung aller folgenden Sicherheits- und Montagehinweise.

## HINWEISE ZUR HANDHABUNG

Legen Sie niemals Kleidungsstücke oder ähnliche Gegenstände auf die Infrartheizung!



### STAUWÄRME- UND BRANDGEFAHR

- Beim Aufheizen oder Abkühlen der Infrartheizung kann durch die Ausdehnung ein minimales Materialgeräusch auftreten. Dies ist kein Reklamationsgrund, sondern normal.
- Die Infrartheizung wird bei Gebrauch heiß. Eine Berührung könnte zu ernsthaften Verbrennungen führen. Immer erst abkühlen lassen!
- Die Oberfläche der Infrartheizung sollte ständig sauber gehalten werden (siehe Reinigung).

## SICHERHEITSHINWEISE vor dem ersten Gebrauch

### ALLGEMEINE SICHERHEITSHINWEISE



Die Infrartheizungen sind ausschließlich als Decken- oder Wandheizungen vorgesehen. Jede nicht bestimmungsgemäße Verwendung kann zu einer Gefahr für Personen, Tiere und die Umwelt führen.

- Infrartheizungen sind nicht dafür bestimmt, durch Personen mit eingeschränkten physischen, sensorischen oder geistigen Fähigkeiten oder mangels Erfahrung und/oder mangels Wissen benutzt zu werden, es sei denn, sie werden durch eine für ihre Sicherheit zuständige Person beaufsichtigt oder erhalten von ihr Anweisungen, wie das Gerät zu benutzen ist und verstehen die damit verbundenen Gefahren.
- Alle Infrartheizungen sind von Kindern fernzuhalten. Kinder sollten beaufsichtigt werden, um sicherzustellen, dass sie nicht mit dem Gerät spielen.
- Das Heizelement darf nicht zum Kochen verwendet werden.
- Infrartheizungen dürfen nur bestimmungsgemäß an Wechselstrom 230 Volt, 50 Hz angeschlossen werden.
- Infrartheizungen sind Heizelemente. Folglich treten hier hohe Temperaturen auf.
- Infrartheizungen besitzen keine eingebaute Temperaturregelung. Das Heizgerät darf aus diesem Grund nicht in kleinen Räumen benutzt werden deren Bewohner nicht selbstständig diese verlassen können, es sei denn eine ständige Überwachung ist sichergestellt.
- Wenn Sie das Heizelement für längere Zeit nicht benutzen, empfiehlt es sich, den Netzstecker zu ziehen.
- Beachten Sie die Montageanleitung!

## BESONDERE SICHERHEITSHINWEISE



### **WARNUNG! NICHT ABDECKEN.**

Um eine Überhitzung des Gerätes zu vermeiden, darf das Heizgerät nicht abgedeckt werden. Dies kann einen Hitzestau verursachen.

- Die Infrarotheizung wird bei Gebrauch sehr heiß (je nach Modell bis zu 125 ° C). Eine Berührung könnte zu Verbrennungen führen. **Bitte immer erst abkühlen lassen!**
- Jede Infrarotheizung ist mit einem Netzkabel und Stecker ausgerüstet. Über die optional erhältliche Thermosteuerung kann die Raumtemperatur geregelt werden. Achten Sie darauf, dass niemand über das Kabel stolpern kann. Schützen Sie das Gerät vor Überbelastung der Netzschutzsicherung und betreiben Sie das Gerät nur gemäß den Angaben auf dem Typenschild. Die Infrarotheizung muss nach DIN VDE 0100 über einen FI-Schutzschalter (meist im im Hausverteilerkasten vorhanden, bitte immer überprüfen) angeschlossen werden. Bei mehr als 4 Infrarotpaneelen getrennte Stromkreise verwenden.
- Benutzen Sie die Infrarotheizung nicht, wenn das Netzkabel oder der Stecker Beschädigungen aufweisen. Dies ist vor jedem Gebrauch zu überprüfen. Ziehen oder reißen Sie nicht an der Netzanschlussleitung. Scheuern Sie das Kabel nicht an Kanten und klemmen Sie das Kabel nicht ein. Weder das Kabel noch der Stecker dürfen repariert oder ersetzt werden. Kontaktieren Sie bei Beschädigungen den Händler oder seinen Kundendienst. Verwenden Sie die Infrarotheizung nicht in der Nähe entzündlicher Gegenstände. Halten Sie immer einen Sicherheitsabstand von 50 cm zwischen der Infrarotheizung und brennbaren Materialien wie Kunststoffe, Textilien oder Papier.
- Vermeiden Sie den Kontakt mit Wasser an dem

Gerät. Betreiben Sie die Infrarotheizung nicht in unmittelbarer Nähe von Waschbecken, Duschen, Badewannen oder Schwimmbecken. Und verwenden Sie das Gerät nicht in Räumlichkeiten, in denen sich entzündliche Gase oder Dämpfe befinden.

- Durch die Netzspannung ist weiterhin darauf zu achten, dass es niemals von Personen berührt werden darf, die sich in Badewanne oder Dusche befinden.
- Bei Beschädigung der Infrarotheizung oder der Netzanschlussleitung ist diese sofort vom Netz zu trennen und sicher zu verwahren.

## MONTAGE UND BENUTZUNG

### HINWEISE ZUR MONTAGE

Infrarotheizungen dürfen nur mit der mitgelieferten Aufhängevorrichtung montiert werden. Für Schäden, die auf die Montage ohne die originale Aufhängvorrichtung zurückzuführen sind, wird die Gewährleistung ausgeschlossen und keine Haftung für Folgeschäden übernommen.

Die Heizelemente dürfen nur mit dem Originalrahmen verwendet werden, ansonsten sind die Gewährleistung, sowie Haftung für Folgeschäden ausgeschlossen. Wir empfehlen Ihnen, die Montage durch einen geprüften Fachbetrieb vornehmen zu lassen.

### VOR INBETRIEBNAHME

Beachten Sie die Hinweise zur Montage.

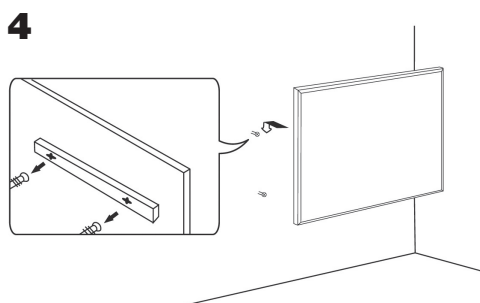
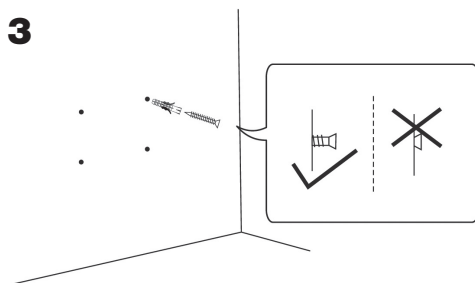
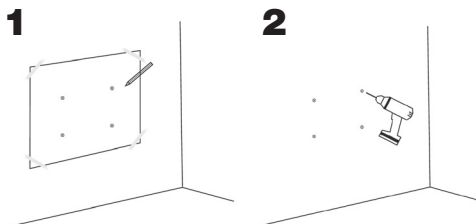
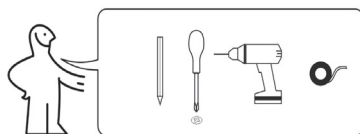
- Schließen Sie die Infrarotheizung nur an eine einwandfrei verlegte Steckdose an (beachten Sie dazu die zuvor beschriebenen Sicherheitshinweise).
- Sie können die Infrarotheizung nun in Betrieb nehmen. Die Aufheizzeit beträgt etwa 5 bis 10 Minuten.

## MONTAGE

Alle Infrarotheizungen haben eine originale Aufhängevorrichtung.

- Stellen Sie sicher, dass der Netzstecker während der Montage nicht eingesteckt ist. Montieren Sie das Gerät nicht im eingeschalteten Zustand. Die Infrarotheizung darf nur im vollständig ausgekühlten Zustand montiert oder demontiert werden.
- Bohren Sie auf keinen Fall Löcher in die Infrarotheizung. Sollten aus irgendeinem Grund Löcher gebohrt worden sein, nehmen Sie das Gerät auf keinen Fall in Betrieb. Kontaktieren Sie bitte den Fachhändler bei dem Sie das Gerät erworben haben.
- Sollten Sie das Gerät in Kinderzimmern oder in Kindern zugänglichen Zimmern verwenden, stellen Sie sicher, dass das Gerät 1,2 m über dem Boden aufgehängt wird.
- Der Mindestabstand von der Wand muss 25 mm und von der Decke 25 mm betragen. Dieser Abstand ist gegeben, wenn die originale Montagevorrichtung verwendet wird.
- Der Mindestabstand zu Gegenständen nach vorne sollte 40 cm betragen. Seitlich sollten ca. 20 cm nicht unterschritten werden.
- Bei einer Montage in öffentlichen Räumen ist die VDE 0108 einzuhalten.
- Bei einer Montage in Nassräumen ist die Installation immer durch einen Fachbetrieb und nach VDE 0100 Teil 701, 702 und 703 beziehungsweise der ÖVE-EN Normen durchzuführen.
- Montieren Sie die Infrarotheizung nie unmittelbar unterhalb oder vor einer Steckdose.
- Stellen Sie sicher, dass der Netzstecker nach Montage der Infrarotheizung zugänglich ist und bei Notwendigkeit sofort gezogen werden kann.
- Wird die Infrarotheizung in eine fest verlegte elektrische Installation angeschlossen, so ist eine Trennvorrichtung der Überspannungskategorie III für die volle Trennung vorzusehen. Diese Anschlussarbeiten dürfen nur von einer qualifizierten Fachkraft durchgeführt werden.

## Mounting plate



## REINIGUNG und WARTUNG

Die Infrarotheizung benötigt **keine Wartung**. Sollten Sie Unregelmäßigkeiten feststellen, ziehen Sie bitte den Netzstecker und kontaktieren Sie sofort Ihren Fachhändler, bei dem Sie das Heizelement erworben haben.

Zum Reinigen gehen Sie am Besten wie folgt vor:

- Unbedingt vor der Reinigung den Netzstecker ziehen.
- Das Heizelement ist nach dem Gebrauch sehr heiß (je nach Modell bis zu 125 ° C). Bevor Sie das Heizelement reinigen, lassen Sie es erst abkühlen (etwa 10 bis 15 Minuten).
- Tauchen Sie die Infrarotheizung zur Reinigung niemals in Wasser ein oder spritzen Sie diese damit ab. Verwenden Sie niemals ein nasses Tuch. Nur mit einem Staubtuch oder leicht angefeuchtetem Tuch reinigen. Stellen Sie sicher, dass die Infrarotheizung vor erneuter Inbetriebnahme vollkommen trocken ist.
- Verwenden Sie keine Scheuermittel, andere scharfe Mittel oder raue Tücher.

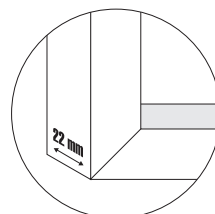
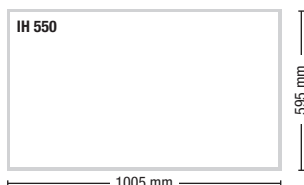
## REPARATUR

- Kontaktieren Sie bei Unregelmäßigkeiten am Gerät immer Ihren Fachhändler und führen Sie Reparaturen niemals selbst durch.
- Bei einer Störung des Gerätes ziehen Sie sofort den Netzstecker. Verwenden Sie das Gerät nicht. Beenden Sie die Nutzung sofort, wenn das Gerät beschädigt ist, insbesondere wenn Netzkabel, Gehäuse oder die Infrarotheizung selbst betroffen ist.
- Des Weiteren bitten wir Sie, sich die Ausführungen zur Gewährleistung und Abwicklung durchzulesen.
- Entfernen Sie nie das Typenschild und den Warnaufkleber. Die Daten auf dem Typenschild sind von Bedeutung für die Gewährleistung.

## TECHNISCHE DETAILS

Bitte beachten Sie eventuell weitere Informationen auf der Rückseite der Infrarotheizung

Modell	IH 720	IH 550
Netzanschluss	230 V / 50 Hz	230 V / 50 Hz
Oberflächentemperatur	85 °C – 125 °C	85 °C – 125 °C
Stromverbrauch	720 Watt/h	550 Watt/h
Abmessungen	1195 x 22 x 595 mm	1005 x 22 x 595 mm



## GEWÄHRLEISTUNG

Sollte es an Ihrem Gerät zu einer Störung kommen, bitten wir Sie, sich zunächst an unsere technische Hotline (+49 30 / 5 111 600) zu wenden beziehungsweise den Händler, bei dem Sie das Gerät gekauft haben, zu kontaktieren. Sollten wir das Problem über diesen Weg nicht lösen können, senden Sie das Gerät bitte an den entsprechenden Händler zurück.

- Von der Gewährleistung ausgeschlossen sind äußere optische Mängel, darüber hinaus Schäden, die durch unsachgemäße Installation oder fehlerhafte Bedienung entstanden sind sowie bei Entfernen oder unkenntlich gemachten Fabrikationsnummern oder mechanischen Beschädigungen.
- Bei Eingriff durch unautorisierte Dritte erlischt der Gewährleistungsanspruch.

- Die Gewährleistung umfasst die Reparatur oder den Umtausch des defekten Teils, jedoch nicht Ihre notwendigen Aufwendungen.
- Wir weisen Sie darauf hin, dass wir die Warenneulieferung dann verweigern, wenn sie gegenüber der Mängelbeseitigung mit unverhältnismäßig hohen Kosten verbunden ist (stellt den Regelfall dar).
- Das defekte Gerät bzw. Teil ist mit Fehlerbeschreibung in Originalverpackung inklusive Zubehör und der Rechnung (Kopie) sowie im Gewährleistungsfall mit Gewährleistungskarte an die ALLEGRA Trocknungstechnik Vertriebs GmbH zu senden. Unfreie Sendungen werden grundsätzlich nicht angenommen.

---

## KONFORMITÄTSERKLÄRUNG


Hiermit erklären wir, dass die Produkte „Infrartheizung IH 550“ und „Infrartheizung IH 720“, auf die sich diese Erklärung bezieht, mit den nachfolgenden Richtlinien und Standards konform ist:

EN60335-1  
EN60335-2-30  
EN50366



Die Geschäftsführung der  
ALLEGRA Trocknungstechnik Vertriebs GmbH



Dieses Produkt darf am Ende seiner Lebensdauer nicht über den normalen Haushaltsabfall entsorgt werden, sondern muss an einem Sammelpunkt für das Recycling von elektrischen und elektronischen Geräten abgegeben werden. Das Symbol auf dem Produkt, der  Gebrauchsanleitung oder der Verpackung weist darauf hin.



**ALLEGRA Trocknungstechnik Vertriebs GmbH**

Nüßlerstraße 30, 13088 Berlin

Tel. +49 (0) 30 5 111 600

[info@allegra24.de](mailto:info@allegra24.de)

[www.allegra24.de](http://www.allegra24.de)